

สาระน่ารู้เกี่ยวกับไฟฟ้า

ความหมายของไฟฟ้า

ไฟฟ้า หมายถึง ไฟที่เกิดจากสาเหตุใดก็ตาม แล้วลุกลามไหม้ในป่าได้ โดยอิสระปราศจากการควบคุมไม่ว่าไฟจะลุกลามไหม้ในป่าธรรมชาติหรือสวนป่า

สาเหตุของการเกิดไฟฟ้า

ปัจจุบัน สาเหตุการเกิดไฟฟ้าในประเทศไทย เกือบทั้งหมดเนื่องมาจาก การกระทำของมนุษย์ ไฟป่าจะเกิดจากสาเหตุธรรมชาติ้น้อยมาก เนื่องจากประเทศไทยเป็นประเทศเกษตรกรรม พื้นที่และพื้นที่เพาะปลูกส่วนหนึ่งของราษฎรอยู่ในเขตป่าสงวนแห่งชาติ

สาเหตุการเกิดไฟฟ้า พบสาเหตุดังนี้ คือ

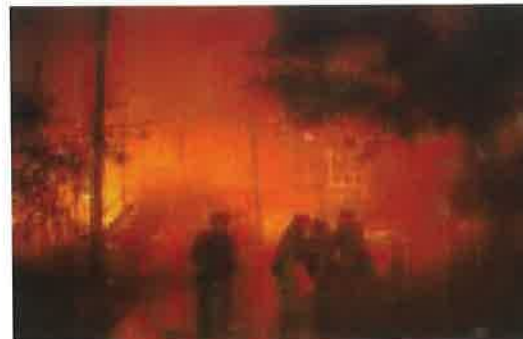
๑. จุดไฟโดยวัตถุประสงค้อย่างใดอย่างหนึ่ง
 - ๑.๑ เผาไร่เพื่อเตรียมพื้นที่เพาะปลูก
 - ๑.๒ เผาป่า เพื่อเก็บหาของป่า
 - ๑.๓ ล่าสัตว์ เพื่อให้สัตว์หนีจากที่หลบซ่อน
 - ๑.๔ เพื่อความสะดวกในการเดินป่า
 - ๑.๕ เลี้ยงสัตว์ เผาป่าเพื่อให้หญ้าอ่อนแตกเป็นอาหาร
 - ๑.๖ การพักผ่อนในป่า จุดเพื่อหุงต้มอาหาร
 - ๑.๗ จุดเพื่อกลั่นแก๊ส กรณีเกิดการขัดแย้ง

เมื่อเกิดไฟไหม้เราทำอย่างไร ?

เมื่อเกิดไฟไหม้รายเล็กที่สามารถดับได้ให้รีบดับทันทีโดยใช้น้ำดับ หรือใช้น้ำยาเคมีดับเพลิงที่ทาง อบต. ติดตั้งไว้ถ้าเป็นไฟรายใหญ่ ไม่สามารถดับได้ ให้แจ้งงานเจ้าหน้าที่ อบต.ท่าซุง โดยด่วน

การใช้น้ำยาเคมีดับเพลิง

- ยกออกจากที่ตั้ง
- ดึงสลักล๊อคไกออก
- จับหัวฉีด กดไกฉีดไปที่ฐานของเพลิง
ห่างประมาณ 3-5 เมตร



ไฟป่าและหมอกควัน



เกิดเพลิงไหม้

แจ้ง งานป้องกันและบรรเทาสาธารณภัย
สำนักปลัด องค์การบริหารส่วนตำบลลำคองเพชร

โทร 0-4475-6380 ต่อ 25

ตลอด 24 ชั่วโมง

การป้องกันและระงับอัคคีภัย

ความเสียหายที่เกิดจากอัคคีภัย เป็นการยากที่จะควบคุมและป้องกันมิให้เกิดอัคคีภัยขึ้นได้อย่างเด็ดขาด และเสมอไป เพราะเปรียบเสมือน “ศัตรูที่ไม่รู้จักหลับ” และความประมาทเลินเล่อของผู้ประกอบกิจการเป็นจำนวนมาก ย่อม “ไม่มีวันใดที่วันหนึ่ง” จึงควรที่จะต้องช่วยกันป้องกันอัคคีภัย

ในการป้องกันอัคคีภัยจะมีสิ่งที่จะต้องปฏิบัติเฉพาะเรื่องเฉพาะอย่างอีกมากมาย แต่ก็มีหลักการง่ายๆ ในการป้องกัน ๕ ประการ คือ

๑. การจัดระเบียบเรียบร้อยภายในและภายนอกอาคาร ให้ดี เช่น การขจัดสิ่งรกรุงรังภายในอาคาร บ้านเรือนให้หมด เก็บรักษาสิ่งที้อาจจะเกิดอัคคีภัยได้ง่ายไว้ให้เป็นสัดส่วน เช่น กระดาษ เศษไม้ ฝู ฯลฯ อย่างกองไว้ในบ้านเรือนใกล้บ้านเป็นอันขาด

๒. การตรวจตราซ่อมบำรุงบรรดาสิ่งที้นำมาใช้ในครัวเรือน เช่น สายไฟฟ้า ให้ตรวจดูสายไฟฟ้าภายในบ้านหากชำรุดหรือหมดสภาพ ขอให้เปลี่ยนสายไฟฟ้าใหม่ให้เหมาะสมกับการใช้ไฟฟ้าในอาคารบ้านเรือนของท่านเองอย่าให้เข้าสู่สภาพที่ว่า

“เสียน้อยเสียยาก เสียมากเสียง่าย “



3. อย่าฝ่าฝืนข้อห้ามที่จิตสำนึกพึงระวัง เช่น

- อย่าปล่อยให้เด็กเล่นไฟ
- อย่าจุดธูปเทียนบูชาพระทิ้งไว้
- อย่าวางกันบูหรืทีชอบจานเขียบบูหรื หรือขี้ดับไม่หมด
- อย่าใช้เครื่องต้มน้ำไฟฟ้าแล้วเสียบปลั๊กจนน้ำแห้ง
- อย่าหมกเศษผ้าขี้ริ้ว วางไม้กวาดดอกหญ้า หรือซุกเศษกระดาษไว้หลังตู้เย็น
- อย่าจุดหรือเผาขยะมูลฝอย หญ้าแห้ง โดยไม่มีคนดูแล
- อย่าเสียบปลั๊กไฟฟ้าทิ้งไว้

๔. ความร่วมมือทีดีจะต้องปฏิบัติตามคำแนะนำที่เจ้าหน้าที่ดับเพลิงได้ให้ไว้ และปฏิบัติไว้เพื่อความปลอดภัย จากงานป้องกันและบรรเทาสาธารณภัย เทศบาลตำบลท่าซุง

๕. ประการสุดท้าย จะต้องมึน้ำในตุ่มเตรียมไว้สำหรับสาดรดเพื่อให้อาคารเปียกชุ่มก่อนไฟจะมาถึง เตรียมทรายและถังดับเพลิงเคมีไว้ให้ถูกทีถูกทางสำหรับดับเพลิงขั้นต้น และต้องรู้จักการใช้เครื่องดับเพลิงด้วย



บัญญัติ ๑๐ ประการ

เพื่อช่วยเหลือตนเอง เมื่อเกิดเพลิงไหม้ในอาคาร บ้านเรือน และตึกแถว

๑. ควบคุมสติให้ได้อย่าตื่นเต้นตกใจ
๒. ดึงอุปกรณ์แจ้งเหตุด้วยมือในบริเวณใกล้เคียง
๓. ถ้าเพลิงมีขนาดเล็ก พอดีจะดับเพลิงเองได้ให้ใช้ถังดับเพลิงเพื่อดับไฟ
๔. หากไม่สามารถดับเพลิงได้ ให้รีบอพยพหนีออกจากพื้นที่ทันที และให้ปิดประตูห้องทีเกิดเพลิงไหม้
๕. การหนีไฟให้ใช้บันไดเท้านั้นอย่าใช้ลิฟต์เด็ดขาด
๖. หากบริเวณเส้นทางหนีไฟมีควันให้ก้มลงหมอบราบและคานไปบนพื้น
๗. ในกรณีไฟไหม้เสื้อทีสวมใส่ ให้อยุดนั่งล้มตัวลงและนอนกับพื้นใช้มือ ๒ ข้าง ปิดหน้าและแขนแนบลำตัวกลิ้งตัวทับไฟกลับไปกลับมาจนกระทั่งเปลวไฟมอดดับ
๘. หากต้องผ่านประตูใดๆ ก่อนเปิดประตู ให้ใช้มือแตะบานประตูหรือมือจับถ้ารู้สึกร้อน หรือมีควันลอดออกมาห้ามเปิดประตูเด็ดขาด
๙. หากติดอยู่ภายในอาคาร ให้ใช้ผ้าชุบน้ำอุดตามช่องว่างรอบประตูและหน้าต่าง หรือเปิดหน้าต่างด้านนอกอาคารและใช้ผ้าโบกไปมาหรือไฟฉาย
๑๐. ไม่ควรกลับเข้าไปในอาคารอีกให้แจ้งเจ้าหน้าที่ดับเพลิงทราบ เพื่อช่วยเหลือ



(๘) ห้องน้ำที่ใช้เครื่องทำน้ำร้อนแก๊ส ควรมีช่องระบายอากาศ เพื่อให้มีออกซิเจนเพียงพอทำอะไรให้เกิดเพลิงไหม้มีน้อยที่สุด จากเบื้องต้นที่กล่าวมาได้เน้นถึงลักษณะและหลักการใช้อุปกรณ์ดับเพลิงเบื้องต้น แต่ทั้งนี้จะเป็นการดีมากหากเราสามารถป้องกัน มิให้เกิดเพลิงไหม้ ขึ้นเลย เพราะไม่ว่าเพลิงไหม้จะเกิดขึ้นเล็กน้อยก็จะนำมาซึ่งความเสียหายทางทรัพย์สินเงินทอง เวลา หรือแม้กระทั่งสุขภาพจิต



ด้วยความปราณนาดีจาก
องค์การบริหารส่วนตำบลลำคองหงษ์
งานป้องกันฯ โทร.๐-๔๔๗๕-๖๓๘๐ ต่อ ๓๐๖

อัคคีภัย

ความเสียหายที่เกิดจากอัคคีภัย เป็นการยากที่จะควบคุมและป้องกันมิให้เกิดอัคคีภัยขึ้นได้อย่างเด็ดขาดและเสมอไปเพราะอัคคีภัยนั้นเปรียบเสมือน "ศัตรูที่ไม่รู้จักหลับ" และความประมาทเลินเล่อของผู้ทำงานหรือผู้ประกอบการเป็นจำนวนมาก ย่อมจะเกิดและมีขึ้นได้ไม่วันใดก็วันหนึ่ง จึงเห็นควรที่จะต้องช่วยกันป้องกันอัคคีภัยในการป้องกันอัคคีภัยจะมีสิ่งที่ควรปฏิบัติ เฉพาะเรื่องเฉพาะอย่างอีกมากมาย แต่ก็ มีหลักการง่าย ๆ ในการป้องกันอัคคีภัยอยู่ ๕ ประการ คือ

๑. การจัดระเบียบเรียบร้อยภายในและภายนอกอาคารให้ดี เช่น การจัดสิ่งรกรุงรังภายในอาคาร บ้านเรือนให้หมดไป โดยการเก็บรักษาสิ่งทีอาจเกิดอัคคีภัยได้ง่ายไว้ให้เป็นสัดส่วน ซึ่งเป็นบันไดขั้นต้นในการป้องกันอัคคีภัย

๒. การตรวจตราซ่อมบำรุงบรรดาสิ่งทีนำมาใช้ในการประกอบกิจการ เช่น สายไฟฟ้า เครื่องจักรกล เครื่องทำความร้อน ให้อยู่ในสภาพที่สมบูรณ์และความปลอดภัยก็จะป้องกันมิให้เกิดอัคคีภัย ได้ดียิ่งขึ้น

๓. อย่าฝ่าฝืนข้อห้ามที่จิตสำนึกควรพึงระวัง เช่น

(๑) อย่าปล่อยให้เด็กเล่นไฟ

(๒) อย่าจุดธูปเทียนบูชาพระทิ้งไว้

(๓) อย่าวางกันบูหรืทีชอบงานที่เขียบบูหรื หรือขี้ดัดไม่หมด ทำให้พลัดตกจากงาน หรือ สูบบูหรืบนที่นอน

(๔) อย่าใช้เครื่องต้มน้ำไฟฟ้าแล้วเสียบปลั๊กจนน้ำแห้ง

(๕) อย่าเปิดพัดลมแล้วไม่ปิดปล่อยให้หมุนค้างคืนค้างวัน

(๖) อาจมีเครื่องอำนวยความสะดวกอย่างอื่น เช่น เปิดโทรทัศน์ แล้วลืมปิด

(๗) วางเครื่องไฟฟ้า เช่น โทรทัศน์ ตู้เย็น ติดฝาผนัง ความร้อนระบายออกไม่ได้ตามที่ควรเป็น เครื่องร้อนจนไหม้ตัวเองขึ้น

(๘) อย่าหมกเศษผ้าขี้ริ้ว วางไม้กวาดดอกหญ้า หรือซุกเศษกระดาษไว้หลังตู้เย็น บางครั้ง สัตว์เลี้ยงในอาคารก็คาบเศษสิ่งไม้ใช้ไปสะสมไว้หลังตู้เย็นที่มีไออุ่นอาจเกิดการคุไหม้ขึ้น

(๙) อย่าใช้อุปกรณ์ไฟฟ้าที่ไม่ได้มาตรฐานหรือปลอมแปลงคุณภาพ เช่น บาลาสต์ที่ใช้กับ หลอดไฟฟ้าฟลูออเรสเซนต์เมื่อเปิดไฟทิ้งไว้อาจร้อน และลุกไหม้ส่วนของอาคารที่ติดอยู่

(๑๐) อย่าจุดหรือเผาขยะมูลฝอย หญ้าแห้ง โดยไม่มีคนดูแล เพราะไฟที่ยังไม่ดับเกิดลมพัด คุขขึ้นมาอีก มีลูกไฟปลิวไปจุดติดบริเวณใกล้เคียงได้

(๑๑) อย่าลืมนำปลั๊กไฟฟ้าทิ้งไว้

(๑๒) อย่าทิ้งอาคารบ้านเรือนหรือคนชราและเด็กไว้โดยไม่มีผู้ดูแล

(๑๓) อย่าสูบบุหรี่ขณะเติมน้ำมันรถ

(๑๔) ดูแลการหุงต้มเมื่อเสร็จการหุงต้มแล้วให้ดับไฟถ้าใช้เตาแก๊สต้องปิดวาล์วเตาแก๊สและถังแก๊สให้เรียบร้อย

(๑๕) เครื่องเขียนแบบพิมพ์บางชนิดไวไฟ เช่น กระดาษไข ยาลบกระดาษไข กระดาษแผ่นบาง ๆ อาจเป็นสื่อสะพานไฟทำให้เกิดอัคคีภัยติดต่อคุกคามได้

(๑๖) ดิถีที่ สเปย์ฉีดผม ฉีดไล่ไฟ จะติดไฟและระเบิด

(๑๗) เกิดไฟฟ้าลัดวงจรในคินฝนตกหนัก เพราะสายไฟที่เก่าเปื่อย เมื่อวางทับอยู่กับผ้าเตาดาน ไม้ผู้ที่มีความชื้นยอมเกิดอันตราย จากกระแสไฟฟ้าขึ้นได้

(๑๘) เกิดฟ้าผ่าลงที่อาคารขณะมีพายุฝน ถ้าไม่มี

สายล่อฟ้าที่ถูกต่องก็ตอง เกิดเพลิงไหม้ขึ้น ได้อย่างแน่นอน

(๑๙) เตาแก๊สหุงต้มในครัวเรือนหรือสำนักงานเกิดรั่ว

(๒๐) รถยนต์ รถจักรยานยนต์ เกิดอุบัติเหตุหรือถ่วงน้ำมันเบนซิน เกิดการรั่ว ไหลก็น่าเกิด อัคคีภัยขึ้นได้

(๒๑) ในสถานที่บางแห่งมีการเก็บรักษาเคมีที่อาจ

ก่อให้เกิดอัคคีภัยได้ง่าย อาจ คุไหม้ขึ้นได้เอง สารเคมีบางชนิด เช่น สีนํ้ามันและน้ำมันลินสีด เป็นต้น เมื่อคลุกเคล้ากับเศษผ้าวางทิ้งไว้ อาจคุไหม้ขึ้นเอง ในห้องทดลองเคมีของ โรงเรียน เคยมีเหตุ เกิดจากขวดบรรจุฟอสฟอรัสเหลือง (ขวด) พลัด ตกลงมา เกิดแตกลุกไหม้ขึ้น

(๒๒) ซ่อมแซมสถานที่ เช่น การลอกสีด้วยเครื่องพ่นไฟ การตัดเชื่อมโลหะด้วย แก๊สหรือไฟฟ้า การทาสีหรือพ่นสีต้องทำด้วยความระมัดระวัง อาจเกิดไฟ คุไหม้ขึ้นได้

๔. ความร่วมมือที่ดี จะต้องปฏิบัติตามคำแนะนำที่เจ้าหน้าที่ดับเพลิงนายตรวจป้องกันอัคคีภัยได้ให้ไว้ และปฏิบัติตามข้อห้ามที่วาง ไว้เพื่อความปลอดภัยจากสถาบันต่างๆ

๕. ประการสุดท้าย จะต้องมึน้ำในตู้มเตรียมไว้สำหรับสาครตเพื่อให้อาคารเป็ยกชุมก่อนไฟจะมาถึง เตรียมทรายและเครื่องมือดับเพลิงเคมี ไว้ให้ถูกที่ถูกทางสำหรับดับเพลิงขั้นต้นและต้องรู้จักการใช้ เครื่องดับเพลิงเคมีด้วย และระลึกอยู่เสมอว่าเมื่อเกิดเพลิงไหม้แล้วจะ ต้องปฏิบัติดังนี้

(๑) แจ้งข่าวเพลิงไหม้ทันที โทร. ๑๙๙ หรือสถานีดับเพลิงสถานีตำรวจใกล้เคียงโดยแบ่งหน้าที่กันทำ

(๒) ดับเพลิงด้วยเครื่องดับเพลิงที่มีอยู่ในบริเวณที่ใกล้เคียงกับที่เกิดเหตุ

(๓) หากดับเพลิงขั้นต้นไม่ได้ให้ปิดประตูหน้าต่างบ้านและอาคารทุกบานและอุดท่อก ทางต่างๆ ที่อาจเป็นทางผ่านความร้อน ก๊าซ และควันเพลิงเสียด้วย



ข้อควรปฏิบัติเมื่อเกิดเพลิงไหม้

๑. ตะโกนหรือส่งสัญญาณแจ้งเหตุให้ผู้อื่นทราบทันที
๒. รีบออกจากอาคารอย่างเป็นระเบียบโดยเร็วที่สุด และไม่ควรรีบเข้าไปในอาคารอีก
๓. หากต้องอพยพออกจากห้อง ควรใช้มือสัมผัสบริเวณผนังหรืออั้งไม้ล็กๆ ลูกบิดประตู ถ้ามีความร้อนสูง แสดงว่าเกิดเพลิงไหม้บริเวณใกล้ๆ ห้ามเปิดประตูโดยเด็ดขาด
๔. ควรหนีไฟลงด้านล่างของอาคาร โดยใช้บันไดหนีไฟด้านนอกอาคาร เนื่องจากลักษณะบันไดภายในอาคารเป็นเหมือนช่อง โพรง ที่เสริมให้เปลวไฟพุ่งขึ้น และลุกลามอย่างรวดเร็ว แต่ถ้าลงทางบันไดไม่ได้ ให้ลงทางหน้าต่าง โดยใช้เชือก หรือผ้ายาวผูกตัวแล้วโหนลงมา ส่วนการกระโดดลงจากอาคาร ควรมี

เบาะหรือฟูกที่นอนรองรับ

๕. ห้ามใช้ลิฟท์ เพราะขณะเกิดเพลิงไหม้ ไฟฟ้าจะดับ ทำให้ลิฟท์ค้าง จะทำให้ด้านในของตัวลิฟท์ไม่มีอากาศ

๖. หากเส้นทางหนีไฟเต็มไปด้วยกลุ่มควันให้ใช้ผ้าชุบน้ำมาคลุมตัว และปิดจมูก ป้องกันการสำลักควัน แล้วหมอบคลานเนื่องจากอากาศบริสุทธิ์จะอยู่ด้านล่าง(เหนือพื้น)

๗. ไม่ควรหนีไฟเข้าไปหลบในห้องต่างๆ ที่เป็นจุดอับภายในอาคาร เช่น ห้องน้ำ ที่แม้ในช่วงแรกจะปลอดภัย แต่เมื่อไฟลุกลาม น้ำที่อยู่ในห้องอาจไม่เพียงพอสำหรับดับไฟ และความร้อนของไฟจะส่งผลให้มี ความร้อนสูงขึ้นจนสามารถลวกให้เสียชีวิตได้

๘. กรณีติดอยู่ในห้องที่ไม่สามารถหลบหนีออกมาได้ ให้ปิดประตู หน้าต่าง ใช้ผ้าชุบน้ำอุดตามช่องว่างทั้งหมดป้องกันควันลอยเข้าไป และรีบส่งสัญญาณขอความช่วยเหลือ เช่น โทรศัพท์ โบกผ้า หรือเป่านกหวีด

๙. หากถูกไฟไหม้ติดตัว อย่าใช้มือดับไฟ เพราะจะทำให้ไฟลุกลามมากขึ้น ให้ถอดเสื้อผ้าออกทันที แล้วล้มตัวลงที่พื้น กลิ้งตัวไปมาเพื่อดับไฟ กรณีที่ไฟไหม้ร่างกายผู้อื่น ให้ใช้ผ้าห่มพันตัวหลายๆ ชั้น จนกว่าไฟดับ แล้วใช้น้ำราดตัว แล้วห่มด้วยผ้าแห้ง

๑๐. ถ้าจำเป็นต้องวิ่งฝ่าเปลวไฟให้ใช้ผ้าชุบน้ำจมนเปียกคลุมตัวก่อนวิ่งฝ่าออกไป ทั้งนี้ จงอย่าลืมนำ สิ่งสำคัญที่สุดของการหนีรอดจากเหตุ อัคคีภัย คือ การมีสติเป็นอันดับแรก เพราะจะทำให้คุณสามารถหนีเอาตัวรอด และช่วยเหลือผู้ร่วมชะตากรรมให้ออกมาจากบริเวณดังกล่าว ได้อย่างปลอดภัย

ข้อควรระวังและวิธีปฏิบัติเมื่อแก๊สรั่ว

- (๑) เมื่อได้กลิ่นแก๊สปิดวาล์วหัวถังทันที
- (๒) เปิดประตู หน้าต่าง ให้อากาศถ่ายเทเพื่อไม่ให้แก๊สเจือจาง
- (๓) ห้ามจุดไม้ขีด ไฟแช็ก เปิด-ปิดสวิตซ์ไฟ หรือเครื่องใช้ไฟฟ้าในบริเวณที่มีแก๊สรั่ว
- (๔) ใช้ไม้กวาดกวาดแก๊สออกทางประตู
- (๕) ตรวจสอบที่รั่วและแก๊ซทันที
- (๖) หากถึงแก๊สมือรั่วให้นำถังแก๊สนั้นไว้ในที่โล่งที่ปลอดภัย
- (๗) ท่อยางต้องไม่อยู่ใกล้เปลวไฟ